

Sneakpreview in eerste megatestlab van Nederland: hier gaat jouw test straks naartoe

EXCLUSIEF Medewerkers van laboratoriumgigant Eurofins stampen momenteel in Rijswijk het grootste coronatestlab van Nederland uit de grond. Over niet al te lange tijd worden in het voormalige laboratorium van Shell enkele honderdduizenden tests per week geanalyseerd. Deze site kreeg een exclusieve rondleiding.

Sander van Mersbergen 11-11-20, 09:00 Laatste update: 09:08

-
-
-
-



Om de hagelnieuwe, blauw witte machines die over een paar weken de RNA-stalen van Sophie uit Zutphen, Wim uit Nuenen en Ali uit Schiedam zullen verwerken, zit nu nog een plastic verpakking. „Die zijn deze week binnengekomen”, zegt de Zuid-Afrikaanse projectleider Eduard Ras. Normaal gesproken werkt hij in Luxemburg als *lean manager* bij het internationale laboratoriumnetwerk, maar sinds een maand is hij verantwoordelijk voor de opbouw van het Nederlandse lab.



Lees ook

-
-



Monique biedt coronatests aan voor 145 euro: 'Wij hebben geen geldboom in de tuin'

-
-



Amsterdam krijgt vijf extra grote teststraten

„Ach, bijna iedereen doet nu iets anders dan waarvoor hij eigenlijk is aangenomen”, zegt hij relativerend, terwijl hij in het lab op bedrijventerrein Plaspoelpolder, eind jaren 50 gebouwd door Shell, nog wat stukken plastic van de grond raapt. Even verderop staat nog een nieuwe machine, en Ras is eerlijk: wat die precies doet weet hij ook niet. „Dat is een vraag voor onze moleculair biologen.”



Alle materialen zitten nog in de verpakking. © Guus Schoonewille

Vooralsnog heeft hij al zijn energie nodig om de logistiek te regelen. „We zijn hier 18 uur per dag bezig om alles voor elkaar te krijgen. De ict is inmiddels bijna voor elkaar. Door het hele lab heen ligt 700 kilometer aan kabels. Op dit moment leggen we de laatste hand aan de beveiliging. Dit wordt een *zero trust*-omgeving. Voor hackers moet het onmogelijk zijn om binnen te dringen.”

Voorzichtig

De voorzichtigheid is bepaald niet voor niets. Volgende week of over twee weken wordt in het voormalige Shell-lab de operatie opgestart. Dan worden elke dag 35.000 coronatests geanalyseerd, een aantal dat volgens Ras kan groeien tot maximaal 65.000. Die tests worden afgenomen bij de teststraten van de GGD. Eurofins is een van de buitenlandse bedrijven die [in augustus door minister Hugo de Jonge \(Volksgezondheid\) zijn ingehuurd](#) om het toen vastgelopen testproces te reanimeren - en het is veruit het grootste.



Eduard Ras in het lab in Rijswijk. © Guus Schoonewille

Sinds een flink deel van de GGD-tests [bij Eurofins in de Duitse stad München](#) wordt geanalyseerd, is de wachttijd bij de teststraten flink afgenomen. Tegelijk is het natuurlijk niet ideaal, elke week enkele honderduizenden tests naar Zuid-Duitsland transporteren. Dus zetten de vrachtwagens met samples voortaan koers naar Zuid-Holland, waar Eurofins ruim 2000 vierkante meter heeft afgehuurd. Elke dag zullen zo'n veertig speciaal hiervoor ingerichte transportvoertuigen voorrijden in de Plaspoelpolder. De zendingen van regio's binnen een straal van 100 kilometer komen rechtstreeks, die van verder weg gelegen regio's in het noorden en oosten worden eerst verzameld in het Gelderse Barneveld.

„We hebben met de overheid de afspraak dat we binnen 24 uur na afname een uitslag aanleveren. Voor het transport rekenen we ongeveer drie uur en vanaf ontvangst hebben we hier maximaal acht uur nodig om het analyseproces te doorlopen. Eerst

wordt dna uit de *swab* veiliggesteld, vervolgens wordt het materiaal vermenigvuldigd en daarna vindt de analyse plaats. Als het moet, kan het ook sneller.”

Nederland bezaaid met teststraten

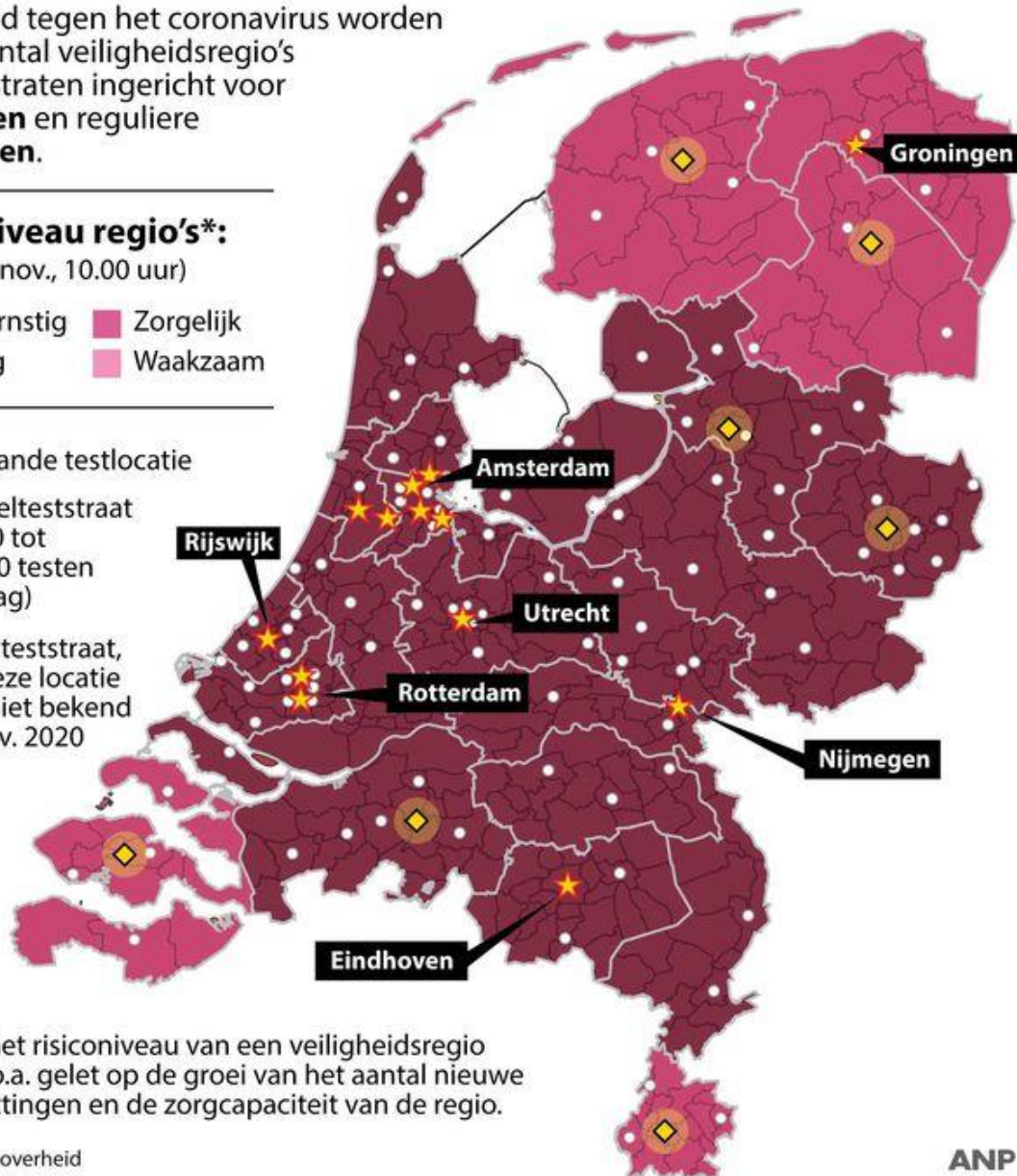
In de strijd tegen het coronavirus worden in een aantal veiligheidsregio's (X)L-teststraten ingericht voor **sneltesten** en reguliere **PCR-testen**.

Risiconiveau regio's*:

(stand 10 nov., 10.00 uur)

■ Zeer ernstig	■ Zorgelijk
■ Ernstig	■ Waakzaam

- Bestaande testlocatie
- ★ XL-snelteststraat (3.000 tot 12.000 testen per dag)
- ◇ L-snelteststraat, precieze locatie nog niet bekend 10 nov. 2020



*Voor het risiconiveau van een veiligheidsregio wordt o.a. gelet op de groei van het aantal nieuwe besmettingen en de zorgcapaciteit van de regio.

bron: rijksoverheid

ANP

© ANP Graphics

Snelheid

Snelheid is een belangrijk punt. Terwijl Eurofins in Rijswijk een *state of the art*-lab bouwt om op grote schaal pcr-tests te kunnen analyseren, steken elders in het land militairen de handen uit de mouwen om [zeven snelteststraten](#) op te bouwen. Nu al geven veel

Nederlanders [de voorkeur](#) aan tests die binnen een kwartiertje uitsluitsel geven, bij commerciële aanbieders.

De vraag is wat de uiteindelijke rol van de pcr-test wordt, en hoeveel er in Nederland uitgevoerd gaan worden. „Dat soort ontwikkelingen zien wij natuurlijk ook”, zegt de Zuid-Afrikaan. „Maar één ding is zeker: wat wij doen is uiteindelijk veel goedkoper. Kijk die medewerker daar, bij die machine. Of er nou duizend, tweeduizend of drieduizend swabs de machine in gaan: hij kan dat in zijn eentje. Bij sneltests moet elke test apart worden geanalyseerd.”



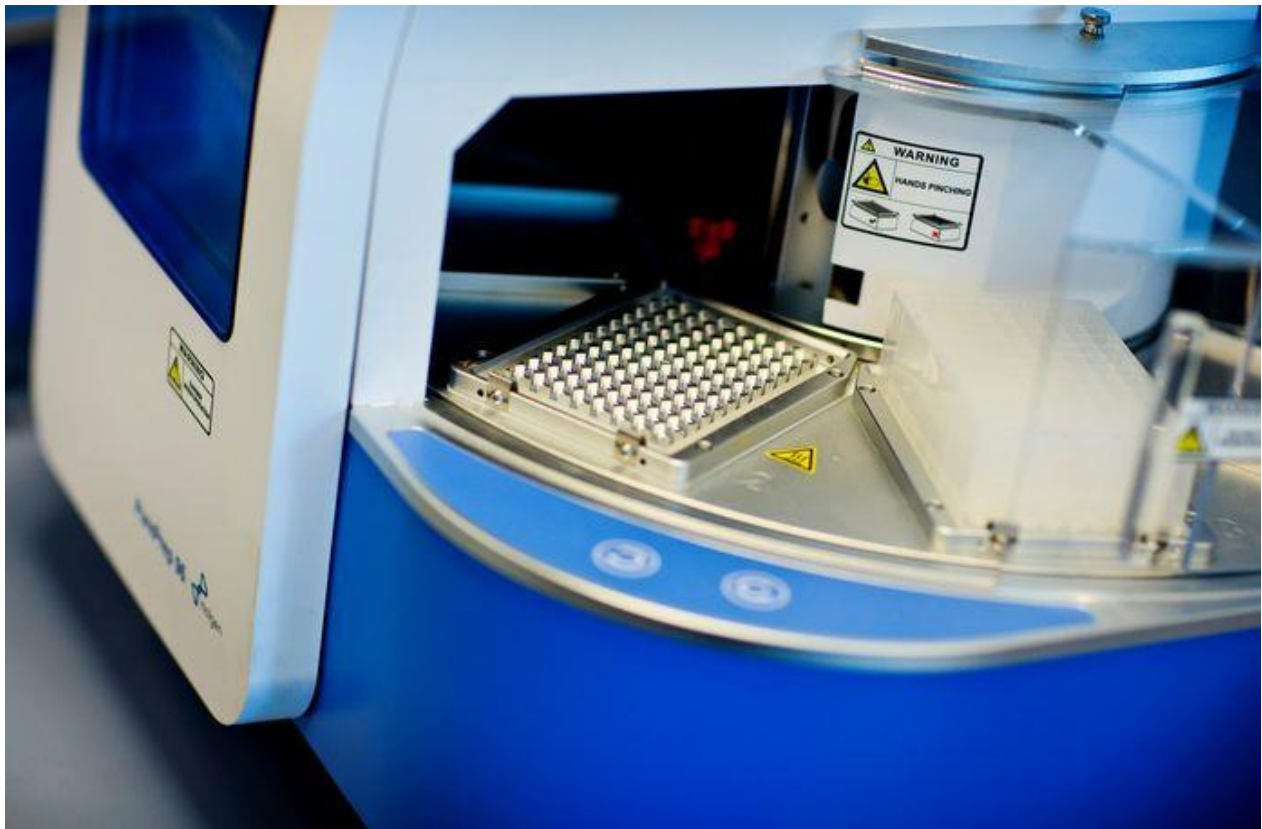
© Guus Schoonewille

Een woordvoerder van Eurofins wijst ook op betrouwbaarheid. „Een pcr-test biedt 99,8 procent zekerheid, een sneltest 75 tot 80 procent, en een combi van de twee 100 procent. Alleen een pcr-test is bovendien internationaal geldig, je kunt er dus mee reizen. Als je zeker wilt weten of je het virus hebt, kun je niet zonder pcr-test.”

Sneltest voldoende?

Toch kun je je afvragen of het huidige aantal pcr-tests (in Nederland werden er de afgelopen weken dagelijks zo'n 35.000 tot 50.000 afgenomen door de GGD) nodig blijft. In het [meest recente advies](#), dat door minister De Jonge wordt [onderschreven](#), zegt het Outbreak Management Team (OMT) dat de uitslag van een sneltest onder bepaalde voorwaarden voldoende is.

Ook het OMT weet dat deze sneltests de nodige vals-negatieve uitslagen opleveren. Het lijkt er echter op dat vooral mensen met een 'oude' besmetting en een kleine hoeveelheid virus er door de sneltests niet uitgevist worden. Zij zijn doorgaans minder besmettelijk, wat het risico op verdere verspreiding kleiner maakt. Voor kwetsbare personen en medewerkers in de zorg moet een negatieve uitslag wel worden bevestigd met een pcr-test, stelt het OMT. Positieve uitslagen van de sneltests worden sowieso voor waar aangenomen.



In deze machine wordt RNA-materiaal klaargemaakt om tot de daadwerkelijke analyse over te kunnen gaan. © Guus Schoonewille

Al met al zou dat kunnen leiden tot een kleinere analysebehoefte. Tegelijk is nog heel veel onbekend over het toekomstige testlandschap. De GGD overweegt vrijkomende capaciteit te gaan gebruiken voor het testen van mensen zonder klachten. Een woordvoerder van het RIVM concludeert dat het nog 'te vroeg' is om iets zinnigs te kunnen zeggen over de behoefte aan pcr-tests in de toekomst.

Bekijk hieronder een video over het testen van mensen zonder klachten.



Bij Eurofins kijken ze hoe dan ook verder dan deze coronacrisis. De ruim tachtig machines die voor de locatie in Rijswijk zijn aangekocht, kunnen ook voor ander RNA-onderzoek worden gebruikt. „Forensisch onderzoek, voedseltechnologie, milieu-analyses, noem maar op. Het is niet zo dat de spullen onbruikbaar zijn als ze niet meer voor pcr-tests worden gebruikt. Daar is natuurlijk goed over nagedacht.”

Pijnlijke constatering

In Nederland ontbrak een lab met dergelijke capaciteit tijdens de eerste maanden van de coronacrisis, en dat was voor velen een pijnlijke constatering. Waar onze oosterburen meteen een slag konden maken met uitgebreid testen, was dat voor Nederland een stuk moeilijker. ‘Ons’ netwerk bestaat uit kleine labs per regio, die sterk afhankelijk zijn van buitenlandse leveranciers van testmateriaal. Daardoor was de vraag naar tests structureel groter dan het aanbod.



De plek in het lab waar de pcr-tests daadwerkelijk gaan worden uitgevoerd. © Guus Schoonewille

Uiteindelijk duurde het tot eind augustus, de coronacrisis was er een half jaar, voordat buitenlandse hulp werd ingeschakeld. Eerdere pogingen mondden uit in lange discussies, waarbij Nederlandse microbiologen wezen op het voordeel van ons eigen model van maatwerk en korte lijntjes.

Nu heeft ook Nederland dus een megalab. Met de locatie in Rijswijk versterkt multinational Eurofins, die in vijftig verschillende landen al achthonderd laboratoria heeft met zo'n 50.000 medewerkers, zijn basis in ons land. Ras: „In Nederland hadden we ook al zeventig locaties. Er wordt wel vaak gesproken over Eurofins als buitenlands bedrijf, maar eigenlijk zijn we hartstikke Nederlands.”

We merken dat het werk goed past bij mensen die hun baan hebben verloren bij de catering van KLM

Projectleider Eduard Ras

Het bedrijf is volop bezig met het werven van personeel voor de locatie in Rijswijk. In totaal is er plaats voor zo'n 120 mensen, onder wie lab-analisten, technici, moleculair biologen en it-personeel. Voor het hardcore analysewerk is een medisch diploma vereist. Maar voor veel andere functies volstaat een korte interne opleiding.

„Het voordeel is dat ons lab sterk geautomatiseerd is”, zegt Ras. „Veel rollen zijn daardoor niet zozeer medisch van aard, maar hebben meer raakvlakken met it of productiewerk. We merken bijvoorbeeld dat het werk goed past bij mensen die hun baan hebben verloren bij de catering van KLM. Dat is ook werk waarbij hygiëneprocessen erg belangrijk zijn en het om grote aantallen gaat. Zij zijn bij ons van harte welkom.”

Bekijk hier onze video's over het coronavirus: